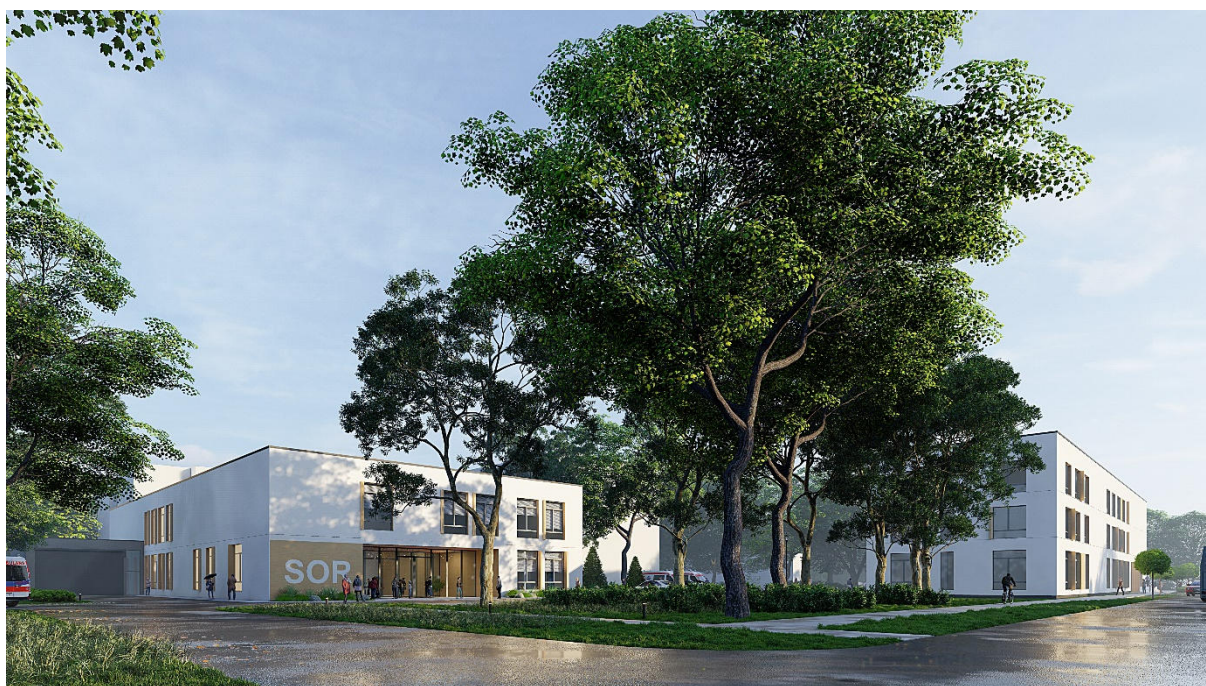


**PROGRAM ROZWOJU STRUKTURALNO-BUDOWLANEGO
SAMODZIELNEGO PUBLICZNEGO ZAKŁADU OPIEKI ZDROWOTNEJ,
ZLOKALIZOWANEGO W MŁAWIE PRZY UL. ANNY DOBRSKIEJ 1
WRAZ Z INWENTARYZACJĄ ARCHITEKTONICZNĄ ISTNIEJĄCYCH
BUDYNKÓW SZPITALA ORAZ PRZYCHODNI SPECJALISTYCZNEJ
SP ZOZ W MŁAWIE**



Adres: Samodzielny Publiczny Zakład Opieki Zdrowotnej w
Mławie ul. Anny Dobrskiej 1, 06-500 Mława

Zamawiający: Samodzielny Publiczny Zakład Opieki Zdrowotnej w
Mławie ul. Anny Dobrskiej 1, 06-500 Mława

Opracowanie:
Promat TOP Sp. z o.o
ul. Przecławska 8, 03-879 Warszawa
tel: 571 407 178 biuroprojekty@promattop.pl
mgr inż. arch. Krzysztof Fornagiel, mgr inż. arch. Anna Polakowska

Spis treści

1. Opis ogólny	3
2. Organizacja przestrzenna SPZOZ – stan istniejący	4
3. Program rozwoju strukturalno-budowlanego	9
4. Uwarunkowania.....	15
5. Załączniki:	16

1. Opis ogólny

Samodzielny Publiczny Zakład Opieki Zdrowotnej w Mławie (SPZOZ) jest podmiotem leczniczym niebędącym przedsiębiorcą, posiadającym osobowość prawną, działającym w formie samodzielnego publicznego zakładu opieki zdrowotnej w rozumieniu ustawy o działalności leczniczej.

SPZOZ działa na podstawie:

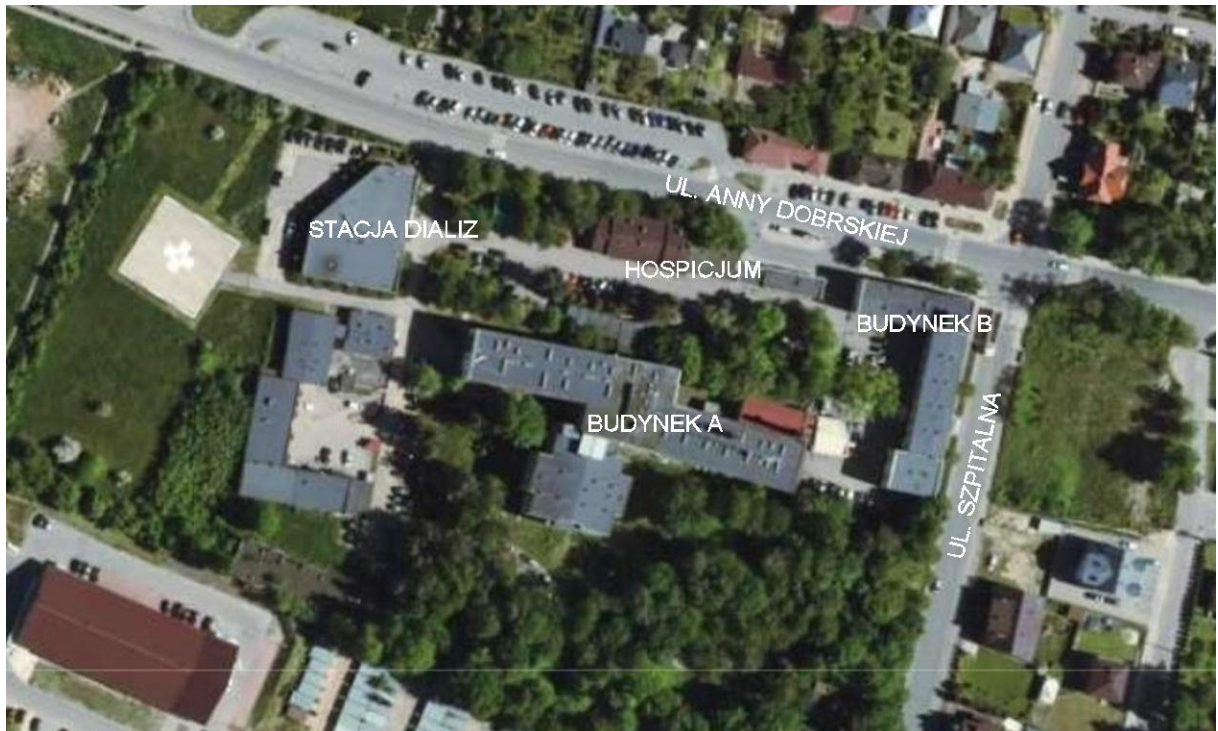
- 1) ustawy dnia 15 kwietnia 2011 r. o działalności leczniczej,
- 2) ustawy z dnia 27 sierpnia 2004 r. o świadczeniach opieki zdrowotnej finansowanych ze środków publicznych,
Strona 7 z 49
- 3) ustawy z dnia 29 września 1994 r. o rachunkowości,
- 4) ustawy z dnia 27 sierpnia 2009 r. o finansach publicznych,
- 5) Statutu Samodzielnego Publicznego Zakładu Opieki Zdrowotnej w Mławie
Dz. Urz. Woj. Maz. z dnia 17 czerwca 2020 r. poz. 6745,
- 6) Regulaminu Organizacyjnego,
- 7) oraz powszechnie obowiązujących przepisów prawa.

Siedzibą Zakładu jest miasto Mława, położone przy trasie międzynarodowej E 7 z Warszawy do Gdańska, linii kolejowej łączącej stolicę z Wybrzeżem, na granicy woj. Mazowieckiego i Warmińsko-Mazurskiego, w odległości 40 km od Specjalistycznego Szpitala Wojewódzkiego w Ciechanowie – Woj. Mazowieckie i w odległości 23 km od SPZOZ Działdowo – woj. Warmińsko-Mazurskie.

Obszar działania Zakładu stanowi teren powiatu mławskiego - dziewięć Gmin, w których usytuowanych jest dziewięć Gminnych Ośrodków Zdrowia i jeden Wiejski Ośrodek Zdrowia. Ogółem SPZOZ Mława obejmuje działalnością profilaktyczno-leczniczą 76 091 ludności w tym Miasto Mława 30 520 ludności.

2. Organizacja przestrzenna SPZOZ – stan istniejący

Teren zespołu szpitalnego usytuowany jest przy skrzyżowaniu ulic Anny Dobrskiej oraz Szpitalnej. Główny wjazd prowadzi od strony ul. Dobrskiej. Kompleks ma niejednorodną strukturę przestrzenną, w skład której wchodzi budynki od 1 do 4 kondygnacji.



Budynek główny („A”) zbudowany został na planie wydłużonego prostokąta z przełamaniem w centralnej części, w której zlokalizowano główne wejście oraz trzon komunikacji pionowej z dwoma dźwigami oraz klatką schodową. Układ komunikacyjny uzupełniają dwie klatki schodowe w skrajnych końcach skrzydeł budynku. Budynek został rozbudowany od strony północnej – dobudowa ma kształt zbliżony do kwadratu z nieregularnym układem ścian zewnętrznych.

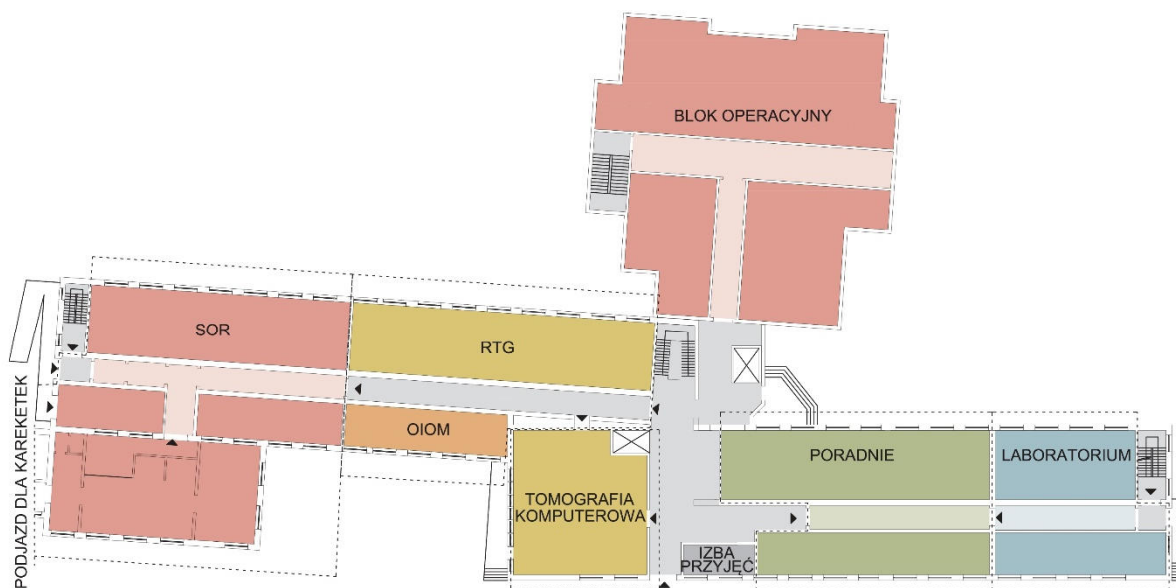
Budynek ma 4 kondygnacje: w najniższej zlokalizowanej częściowo poniżej poziomu terenu mieszczą się pomieszczenia techniczne, kotłownia, kuchnia, pomieszczenia po byłej pralni, szatnie personelu, w części dobudowy centralna sterylizatornia oraz magazyny. Na wyższych kondygnacjach znajdują się szpitalny oddział ratunkowy, poradnie, oddziały szpitalne, część diagnostyczna, trakt porodowy, blok operacyjny oraz laboratoria (rozmieszczenie zgodnie ze schematami poniżej).

Stan istniejący – Budynek A:

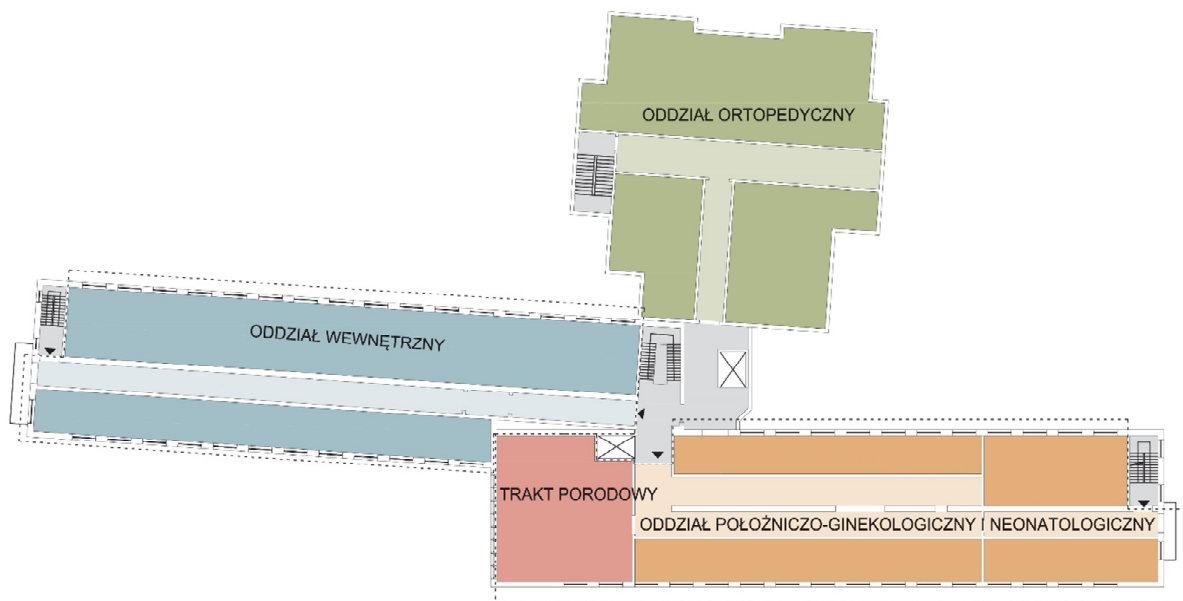


Piwnica:

- Centralna Sterylizatornia
- Pomieszczenia po byłej pralni szpitalnej – z przeznaczeniem na Pracownię Tomografii Komputerowej oraz Rezonansu Magnetycznego (w sąsiedztwie zaplanowanego nowego SOR)
- Kotłownia
- Szatnie personelu
- Kuchnia

**Partier:**

- Blok Operacyjny
- Szpitalny Oddział Ratunkowy
- Pracownia RTG
- Pracownia Tomografii Komputerowej
- Oddział Intensywnej Terapii (OIOM)
- Poradnie Specjalistyczne
- Laboratorium

**Piętro +1:**

- Oddział Wewnętrzny
- Oddział Ortopedyczny
- Trakt Porodowy
- Oddział Ginekologiczno-Położniczy i Neonatologiczny



Piętro +2:

- Oddział Pediatriczny z Izbą Przyjęć
- Oddział Kardiologiczny (Pododdział Oddziału Wewnętrznego)
- Oddział Rehabilitacyjny z Zakładem Rehabilitacyjnym
- Oddział Chirurgiczny
- Pracownia Endoskopowa

Stan istniejący – budynek „B”:

Budynek zbudowany na planie litery L z głównym wejściem od strony ul. Szpitalnej oraz dwoma wejściami od strony szpitala. Budynek 3 kondygnacyjny. Obecnie w budynku „B” mieszczą się na parterze garaże dla karettek wraz z pomieszczeniami służb medycznych, na piętrach poradnie specjalistyczne oraz część administracyjna. Szczegółowy układ pomieszczeń zgodnie z dokumentacją „PROGRAM FUNKCJONALNO-UŻYTKOWY: PRZEBUDOWA / ROZBUDOWA BUDYNKU PRZYCHODNI SPECJALISTYCZNEJ SP ZOZ W MŁAWIE W CELU MODERNIZACJI I DOSTOSOWANIA DO OBOWIĄZUJĄCYCH PRZEPISÓW ORAZ WYMOGÓW Z ZAKRESU

PRAWA BUDOWLNEGO ORAZ DZIAŁALNOŚCI LECZNICZEJ NA POTRZEBY PROWADZENIA DZIAŁALNOŚCI Z ZAKRESU SPECJALISTYCZNEGO LECZNICTWA AMBULATORYJNEGO, REHABILITACJI ORAZ ADMINISTRACJI”.

Na terenie SPZOZ w Mławie od strony ul. Dobrskiej (północnej) znajduje się również 1-kondygnacyjny zespół budynku Hospicjum oraz Apteki. Od strony północno-wschodniej 1-kondygnacyjna Stacja Dializ (dzierżawa). W pobliżu Stacji Dializ znajdują się budynki gospodarcze. Zespół budynków połączony jest układem wewnętrznych dróg komunikacyjnych. Po stronie wschodniej znajduje się lądowisko dla helikopterów.

Obecnie nie wszystkie oddziały spełniają wymagania Rozporządzenia Ministra Zdrowia z dnia 26 marca 2019 r. w sprawie szczegółowych wymagań, jakim powinny odpowiadać pomieszczenia i urządzenia podmiotu wykonującego działalność leczniczą. Budynki A oraz B wymagają gruntownego remontu wraz z instalacjami. Bezwzględnej przebudowy wymaga Oddział SOR, który nie odpowiada wymaganiom Rozporządzenia Ministra Zdrowia z dnia 27 czerwca 2019 r. w sprawie szpitalnego oddziału ratunkowego, t.j. Dz. U. z 2021r. poz. 2048.

3. Program rozwoju strukturalno-budowlanego

Program rozwoju jednostki by mogła spełniać wymogi formalno-prawne oraz odpowiadać rosnącym oczekiwaniom pacjentów wymaga przeprowadzenia przebudowy istniejących budynków oraz budowy nowych obiektów. Zakresy realizacji prac należy podzielić tak na etapy aby było możliwe zachowanie ciągłości pracy i świadczenia w sposób nieprzerwany świadczeń zdrowotnych.

Gruntownej przebudowie podlegać będą budynki „A” oraz „B”. Koncepcja zakłada zmianę rozmieszczenia poszczególnych oddziałów. Powinna zostać wykonana przebudowa części istniejącej i dostosowanie infrastruktury technicznej do potrzeb funkcjonowania budynku. Należy zaprojektować wszystkie niezbędne instalacje w oparciu o szczegółowe projekty technologiczne. W części południowej planuje się zlokalizowanie nowego budynku Szpitalnego Oddziału Ratunkowego oraz Bloku Operacyjnego (2 kondygnacje) połączonego łącznikami z istniejącym budynkiem „A”.

W części zachodniej planuje się zlokalizowanie nowego dwukondygnacyjnego budynku

mieszczącego Zakład Opiekuńczo-Leczniczy (przewiduje się oddział 30-łóżkowy), Zakład Rehabilitacji wraz z Oddziałem Rehabilitacji. Ponadto do lokalizacji tego budynku planuje się przeniesienie Hospicjum oraz Apteki Szpitalnej, zaś aktualne Hospicjum przeznaczone zostanie na funkcje Prosektorium /chłodnia do przechowywania zwłok pacjenta z pomieszczeniami towarzyszącymi. Budynek powstanie w miejscu przeznaczonych do wyburzenia obiektów gospodarczych. Funkcje te będą stopniowo przenoszone i lokalizowane w nowych lub modernizowanych obiektach.

Modernizacji wymaga istniejący układ drogowy. Przy realizacji planowanych budynków należy rozbudować wewnętrzną siatkę dróg i parkingów tak by umożliwić bezkolizyjny ruch karettek, personelu oraz pacjenta. Ilość miejsc parkingowych powinna odpowiadać zapisom Miejsowego Planu Zagospodarowania Przestrzennego. W pobliżu istniejącego lądowiska należy przewidzieć stanowiska postoju karettek (budynek z zapleczem dla ekip ratunkowych).

Zagospodarowanie terenu zgodnie ze schematem:



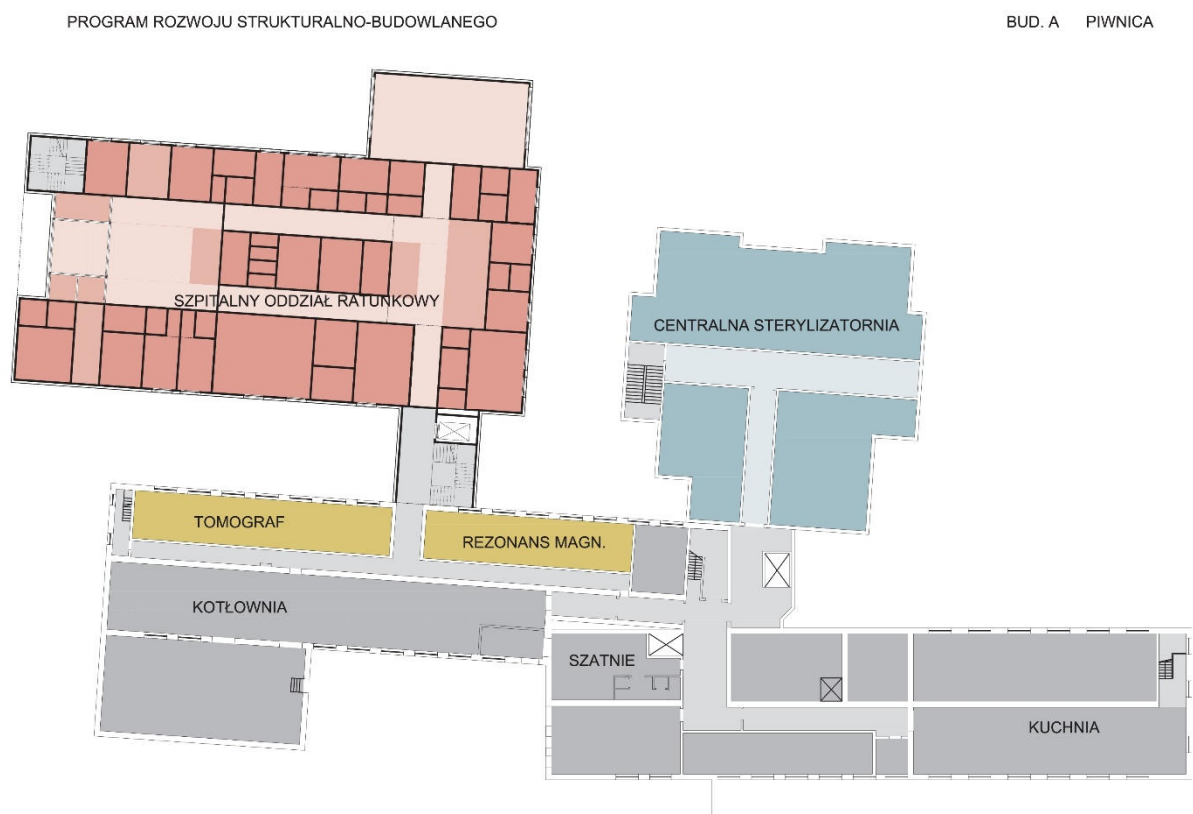
PROGRAM ROZWOJU STRUKTURALNO-BUDOWLANEGO:

- 1 - BUDYNEK ISTNIEJĄCY - BUDYNEK GŁÓWNY (PRZEBUDOWA)
- 2 - BUDYNEK ISTNIEJĄCY - PORADNIE / ADMINISTRACJA (PRZEBUDOWA)
- 3 - BUDYNEK ISTNIEJĄCY - STACJA DIALIZ (DZIERŻAWA)
- 4 - BUDYNEK ISTNIEJĄCY - HOSPICJUM / APTEKA OGÓLNODOSTĘPNA (DZIERŻAWA)

- 5 - BUDYNEK PLANOWANY - SZPITALNY ODDZIAŁ RATUNKOWY
- 6 - BUDYNEK PLANOWANY - ZAKŁAD OPIEKUŃCZO-LECZNICZY / REHABILITACJA
- 7 - BUDYNEK PLANOWANY - WIATA DLA KARETEK / PARKING
- 8 - PLANOWANY TEREN REKREACYJNY DLA BUDYNKU ZOL

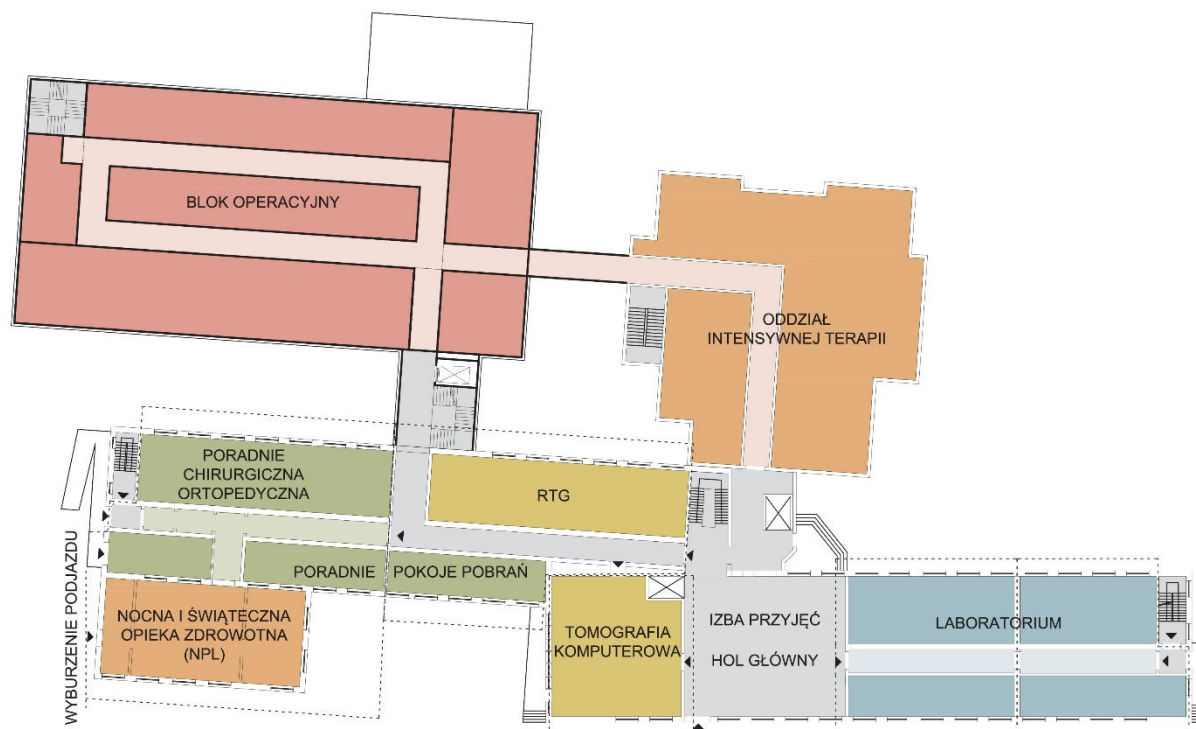
Program planowany w budynku „A”:

(szacunkowe powierzchnie nie uwzględniają komunikacji poziomej i pionowej wspólnych dla oddziałów)



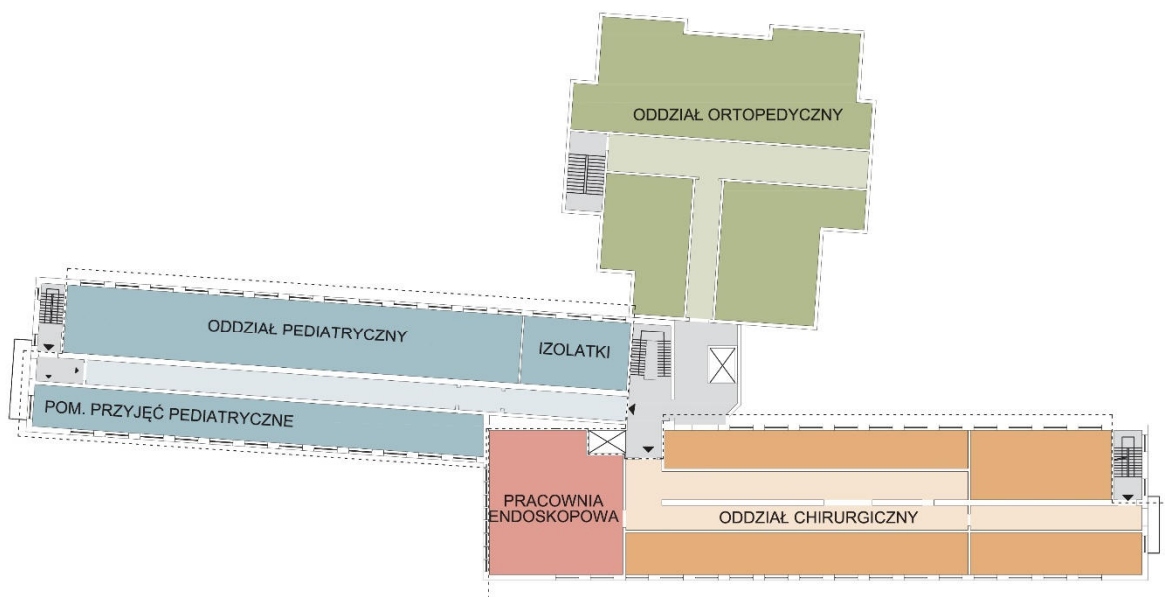
Piwnica: (od strony SOR wejścia z poziomu terenu)

- Szpitalny Oddział Ratunkowy (Rozbudowa) – pow. całkowita ok. 1100m²
- Pracownia Tomografii Komputerowej – pow. całkowita ok. 100m²
- Pracownia Rezonansu Magnetycznego – pow. całkowita ok. 80m²
- Kotłownia i pomieszczenia techniczne – pow. całkowita ok. 400m²
- Szatnie personelu – pow. całkowita ok. 135m²
- Kuchnia i pomieszczenia techniczne – pow. całkowita ok. 450m²
- Centralna Sterylizatornia – pow. całkowita ok. 530m²

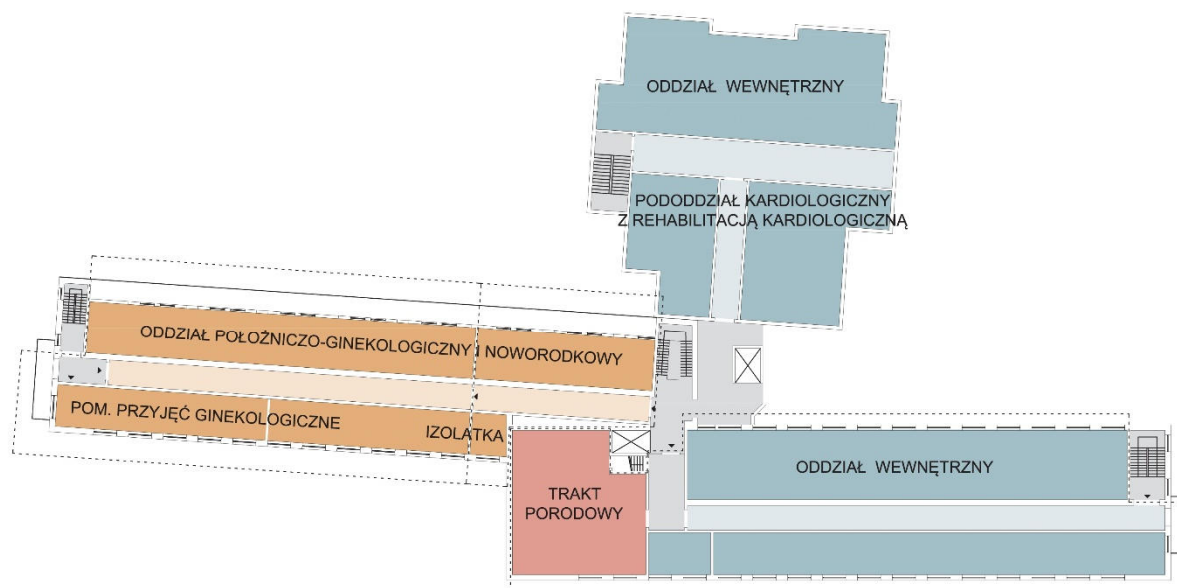


Parter:

- Blok Operacyjny – pow. całkowita ok. 1100m²
- Oddział Intensywnej Terapii – pow. całkowita ok. 530m²
- Pracownia RTG – pow. całkowita ok. 135m²
- Pracownia Tomografii Komputerowej – pow. całkowita ok. 135m²
- Poradnie Specjalistyczne – pow. całkowita ok. 330m²
- Nocna i Świąteczna Opieka Zdrowotna – pow. całkowita ok. 150m²
- Izba Przyjęć i hol główny – pow. całkowita ok. 175m²
- Laboratorium – pow. całkowita ok. 150m²

**Piętro +1:**

- Oddział Pediatriczny z pomieszczeniami przyjęć oraz min. 1 izolatką – pow. całkowita ok. 550m²
- Oddział Ortopedyczny – pow. całkowita ok. 530m²
- Oddział Chirurgiczny – pow. całkowita ok. 500m²
- Pracownia Endoskopowa – pow. całkowita ok. 135m²



Piętro +2:

- Oddział Położniczo-Ginekologiczny i Noworodkowy z pomieszczeniami przyjęć oraz min. 1 izolatką – pow. całkowita ok. 490m²
- Trakt Porodowy – pow. całkowita ok. 135m²
- Oddział Wewnętrzny (wraz z pododdziałem Kardiologicznym z rehabilitacją kardiologiczną) – pow. całkowita ok. 530m²
- Oddział Wewnętrzny – pow. całkowita ok. 500m²

W budynku „B” planuje się przebudowę, rozbudowę oraz zmianę lokalizacji poszczególnych jednostek.

Na kondygnacji parteru mieścić się będzie centralna rejestracja z dwoma wejściami (od strony ul. Szpitalnej oraz z terenu Szpitala), zakład rehabilitacyjny oraz poradnia chorób zakaźnych (z odrębnym wejściem). Na kondygnacji +1 zostaną zlokalizowane poradnie specjalistyczne z niezbędnym zapleczem, na kondygnacji +2 pomieszczenia administracyjne.

W ramach rozbudowy planuje się poszerzenie budynku na wszystkich kondygnacjach (część

równoległa do ul. Szpitalnej), likwidację podcieni na poziomie parteru, budowę nowego dźwigu. Należy przewidzieć wykonanie elewacji i pokryć dachowych. W ramach przebudowy przewiduje się całościową reorganizację ścian działowych, zmianę lokalizacji korytarzy, przebudowę jednej klatki schodowej (częściowo w rozbudowie).

Szczegółowy układ pomieszczeń zgodnie z dokumentacją „PROGRAM FUNKCJONALNO-UŻYTKOWY: PRZEBUDOWA / ROZBUDOWA BUDYNKU PRZYCHODNI SPECJALISTYCZNEJ SP ZOZ W MŁAWIE W CELU MODERNIZACJI I DOSTOSOWANIA DO OBOWIĄZUJĄCYCH PRZEPISÓW ORAZ WYMOGÓW Z ZAKRESU PRAWA BUDOWLANEGO ORAZ DZIAŁNOŚCI LECZNICZEJ NA POTRZEBY PROWADZENIA DZIAŁALNOŚCI Z ZAKRESU SPECJALISTYCZNEGO LECZNICTWA AMBULATORyjNEGO, REHABILITACJI ORAZ ADMINISTRACJI”.

4. Uwarunkowania

Zakres prac należy dostosować do wymagań Zamawiającego przedstawionych w niniejszym opracowaniu, który opisuje wymagania i oczekiwania Zamawiającego stawiane przedmiotowej inwestycji, z zastosowaniem obowiązujących przepisów, w tym w szczególności:

- Ustawa z dnia 7 lipca 1994r. Prawo budowlane: Dz. u. z 2016r., poz. 290;
- Rozporządzenie Ministra Infrastruktury z dnia 2 września 2004r. w sprawie szczegółowego zakresu i formy dokumentacji projektowej, specyfikacji technicznych wykonania i odbioru robót budowlanych oraz programu funkcjonalno-użytkowego: tekst jednolity Dz.U. z 2012r. poz. 1129;
- Rozporządzenie Ministra Transportu, Budownictwa i Gospodarki Morskiej z dnia 25 kwietnia 2012r. w sprawie szczegółowego zakresu i formy projektu budowlanego: Dz.U. z 27 kwietnia 2012r. poz.462;
- ROZPORZĄDZENIE MINISTRA ROZWOJU 1 z dnia 11 września 2020 r. w sprawie szczegółowego zakresu i formy projektu budowlanego
- Rozporządzenie Ministra Infrastruktury z dnia 12 kwietnia 2002r. w sprawie warunków technicznych, jakim powinny odpowiadać budynki i ich usytuowanie: tekst jednolity Dz.U. z 2015r. , poz. 1422;

- Rozporządzenie Ministra Zdrowia z dnia 26 marca 2019r. w sprawie szczegółowych wymagań, jakim powinny odpowiadać pomieszczenia i urządzenia podmiotu wykonującego działalność leczniczą: Dz. U. Nr 213, poz. 1568;
- ROZPORZĄDZENIE MINISTRA ZDROWIA z dnia 26 marca 2019 r.w sprawie szczegółowych wymagań, jakim powinny odpowiadać pomieszczenia i urządzenia podmiotu wykonującego działalność leczniczą
- Rozporządzenie Ministra Zdrowia z dnia 3 listopada 2011 r. w sprawie szpitalnego oddziału ratunkowego: Dz. U. z 2015r. poz. 178.
- ROZPORZĄDZENIE MINISTRA ZDROWIA z dnia 27 czerwca 2019 r. w sprawie szpitalnego oddziału ratunkowego, t.j. Dz. U. z 2021r. poz. 2048

5. Załączniki:

- Zał. 1. Koncepcja rozwoju strukturalno-budowlanego SPZOZ w Mławie, opracowanie: mgr inż. arch. Krzysztof Fornagiel, mgr inż. arch. Anna Polakowska